



## AquaSnap® ATP test vody

### Na kontrolu vody

Kat.č.: AQ100X (AquaSnap Total, 100 testů)

Kat.č.: AQ100FX (AquaSnap Free, 100 testů)

## Úvod

### Popis a určené použití

Přípravky na testování vody AquaSnap® jsou testy ATP pro použití s luminometry Hygiene®. Testy se používají k monitorování hladin ATP ve vodě jako indikátoru kvality v oblastech, jako jsou sanitační systémy (CIP) a vzorky oplachové vody. Používají se také pro aplikace na úpravu vody ve zdravotnictví a monitorování biomasy v chladicích věžích. AquaSnap Total měří jak ATP obsažený v živých buňkách a částicích (mikrobiální ATP), tak i ATP rozpuštěný ve vodě (nemikrobiální nebo mrtvý mikrobiální ATP). AquaSnap Free měří pouze rozpuštěný ATP mimo živé buňky (nemikrobiální ATP). Při společném použití mohou být AquaSnap Total a AquaSnap Free účinným systémem sledování kvality. Rozdíl mezi hodnotami celkového (Total) a volného (Free) testu představuje ATP z živých organismů (také označované jako biomasa).

$$\text{Total ATP} = \text{Free ATP} + \text{mikrobiální ATP}$$

proto:  $\text{mikrobiální ATP} = \text{Total ATP} - \text{Free ATP}$

Pro více informací o rozdílech mezi AquaSnap Total a AquaSnap Free navštivte [www.hygiene.com](http://www.hygiene.com).

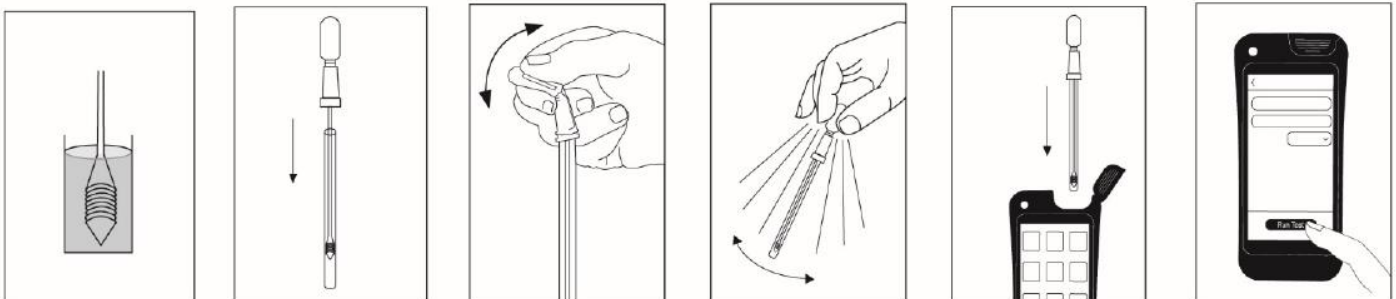
### Důležité tipy a poznámky před zahájením testu

- Před použitím nechte přípravek AquaSnap vytemperovat na pokojovou teplotu (21 až 25 °C).
- Zapněte luminometr. Pokud byl luminometr naprogramován s testovacími místy, vyberte před spuštěním testu odpovídající místo.
- Při používání obou testů AquaSnap Total i Free postupujte podle jednoho z následujících doporučení pro odběr vzorků:
  - Pokud je to možné, rozdělte vzorek vody na dva alikvoty. Ponořte každý test AquaSnap (Total a Free) do samostatné nádoby se vzorkem vody.
  - Pokud nelze připravit dva alikvoty vzorku vody a oba testy musí být ponořeny do stejné nádoby se vzorkem, nejprve použijte AquaSnap Free a až poté AquaSnap Total.



## Postup testu

1. Před otevřením **sklepněte kapalným extraktant z odběrové špičky na dno zkumavky** silným klepnutím přípravkem směrem dolů.  
Poznámka: je to důležité pro přesnou extrakci ATP a pomáhá s konzistencí odběru vzorků.
2. Pevně uchopte tubu přípravku, otočte a vytáhněte horní část.
3. Ponořte odběrovou špičku do vzorku vody na 1 – 2 vteřiny.
4. Zvednutím svise vyjměte odběrovou špičku ze vzorku a vraťte ji zpět do tuby.
5. Jemně **protřepejte** přípravek po dobu 1 – 2 vteřin, aby se vzorek vody promíchal s extrakčním činidlem na dně zkumavky.
6. Chcete-li test aktivovat, pevně uchopte přípravek a palcem a ukazováčkem zlomte ventil ohnutím ampule tam a zpět (slyšitelné cvaknutí). Dvakrát **zmáčkněte ampuli**, abyste vytlačili veškerou tekutinu dříkem do tuby.
7. **Protřepejte** test po dobu 3 – 5 vteřin. Po aktivaci musí být vzorek změřen v luminometru do 15 vteřin.
8. Držte luminometr **svise** a **vložte do něj celý přípravek** AquaSnap.
9. Pokyny k obsluze naleznete v příručce k přístroji. Stručně:
  - a. Pokud používáte luminometr EnSURE® Touch, zavřete víčko a klikněte na tlačítko "**Změřit**" pro zahájení měření. Výsledek se zobrazí za 10 vteřin.
  - b. Pokud používáte luminometr EnSURE® nebo SystemSURE Plus®, zavřete víčko a stiskněte tlačítko "**OK**" pro zahájení měření. Výsledky se zobrazí za 15 vteřin.



## Doplňující informace

### Interpretace výsledků

Hygiene doporučuje nastavit prahové hodnoty RLU podle konkrétní aplikace. Vyšší výsledky RLU indikují vyšší kontaminaci ve vzorku. Ve vzorcích čisté nebo upravené vody jsou výsledky volného ATP podobné výsledkům celkového ATP. Za určitých okolností, kdy je přítomna organická hmota a kde je nízká mikrobiální kontaminace, se výsledky celkového ATP mohou jevit nižší než výsledky volného ATP; to je normální a je to způsobeno přítomností extrakčního činidla v AquaSnap Total. Pokyny naleznete v technickém dokumentu Průvodce ATP testem a také v dokumentech na adrese [www.hygiene.com/documents](http://www.hygiene.com/documents), nebo se obraťte na místního obchodního zástupce nebo tým regionálních technických služeb s žádostí o radu.



## Kalibrace a kontroly

Doporučuje se provádět pozitivní a negativní kontroly podle zásad správné laboratorní praxe. Hygiene nabízí např. CalCheck LED Calibration Verification Device (Kat.č. CALCHECK).

## Skladování a trvanlivost

- Dlouhodobé skladování při 2 až 8 °C.  
Před použitím mohou být testy skladovány při pokojové teplotě (20 až 25 °C) po dobu až 4 týdnů.
- Přípravky AquaSnap skladujte mimo přímé sluneční světlo.
- Nepoužívejte po uplynutí doby expirace na štítku.

## Likvidace

Přípravky AquaSnap jsou vyrobeny ze 100% recyklovatelného plastu a mohou být odpovídajícím způsobem likvidovány.

## Bezpečnostní opatření

- Součásti přípravků AquaSnap nepředstavují žádné zdravotní riziko, pokud jsou používány v souladu se standardními laboratorními postupy a postupy podle tohoto návodu.
- Přípravky AquaSnap jsou určeny pro jednorázové použití. Nepoužívejte znovu.
- Přípravek AquaSnap držte při aktivaci ve svislé poloze.
- Měření provedte během 15 s od aktivace.
- Při měření držte luminometr ve svislé poloze
- Další bezpečnostní pokyny naleznete v bezpečnostním listu (SDS).

## Odpovědnost

Společnost Hygiene ani její distributoři nenesou odpovědnost vůči uživateli ani jiným osobám za jakoukoli ztrátu nebo poškození, ať už přímou nebo nepřímou, náhodnou nebo následkem použití těchto produktů. Pokud se prokáže, že výrobek je vadný, bude jejich jedinou povinností výrobek vyměnit nebo dle vlastního uvážení vrátit kupní cenu. Bezodkladně informujte Hygienu do 5 dnů od zjištění jakéhokoli podezření na závadu a vraťte výrobek Hygieně. Prosím kontaktujte zákaznický servis pro autorizační číslo vráceného zboží.

## Kontakty

Pro více informací navštivte [www.atptest.cz](http://www.atptest.cz) nebo [www.hygiene.com](http://www.hygiene.com).

<b>Hygiene International Ltd.</b> Unit E, 3 Regal Way Watford, Herts. WD24 4YJ United Kingdom Tel: +44 1923 818821 Fax: +44 1923 818825 Web: <a href="http://www.hygiene.com">www.hygiene.com</a>	<b>SKA-TEC spol. s r.o.</b> Vánková 888/5 181 00 Praha 8 Česká republika Tel: (+420) 284 682 044 E-mail: <a href="mailto:skatec@skatec.cz">skatec@skatec.cz</a> Web: <a href="http://www.atptest.cz">www.atptest.cz</a> Web: <a href="http://www.skatec.cz">www.skatec.cz</a>
--	--